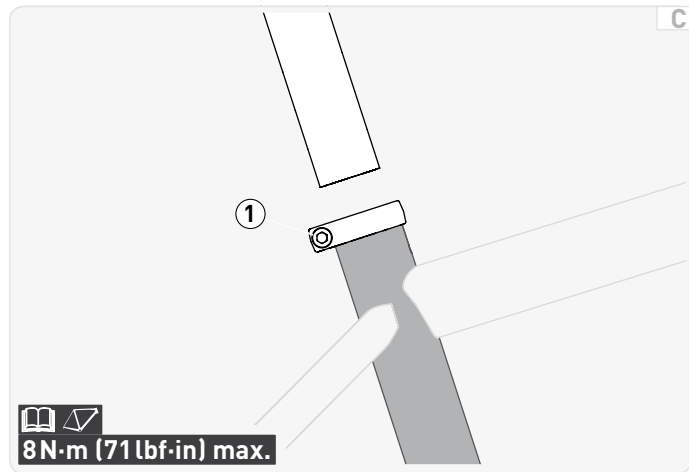
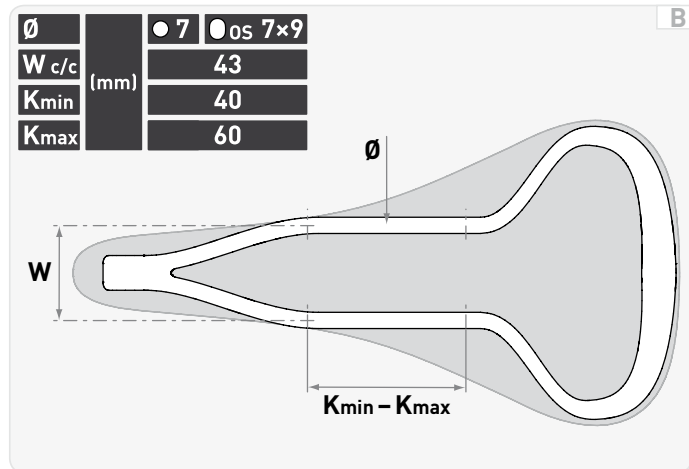
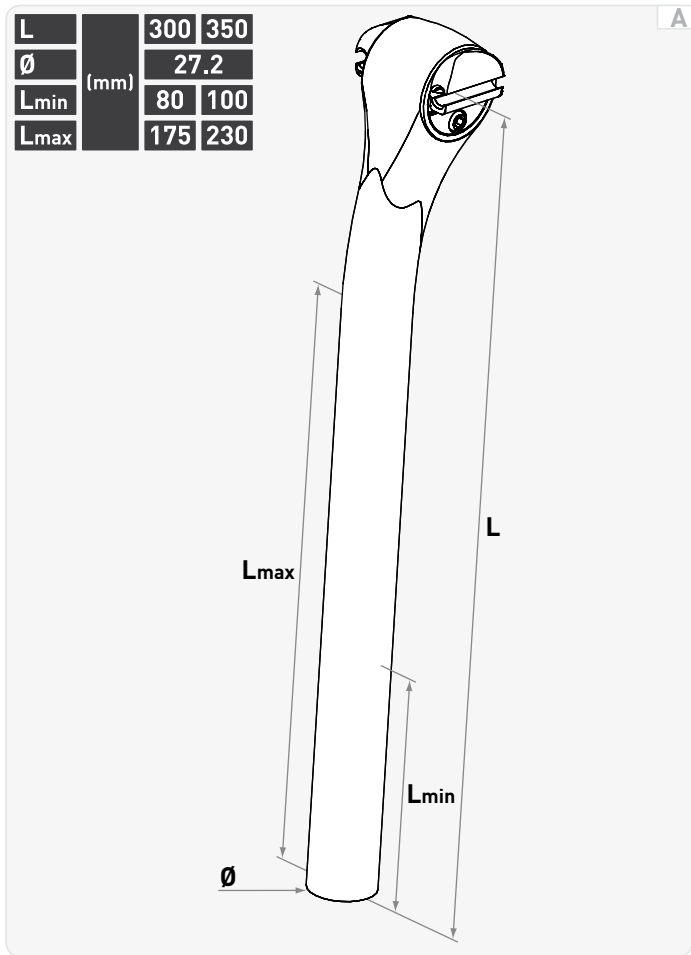


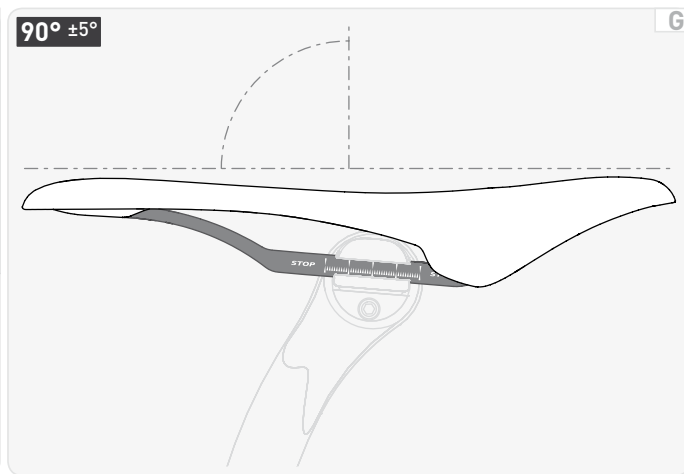
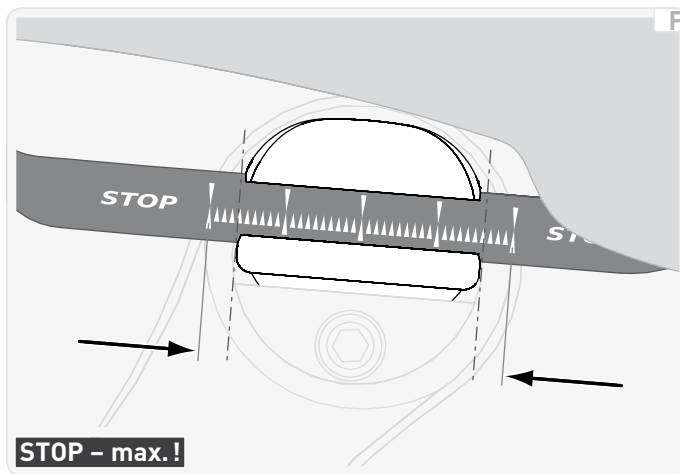
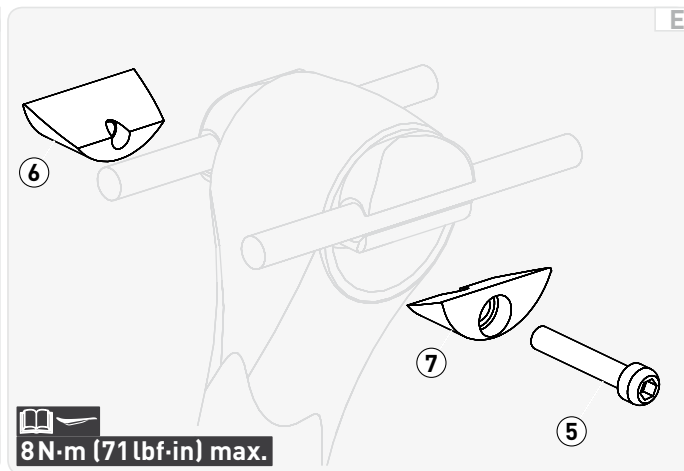
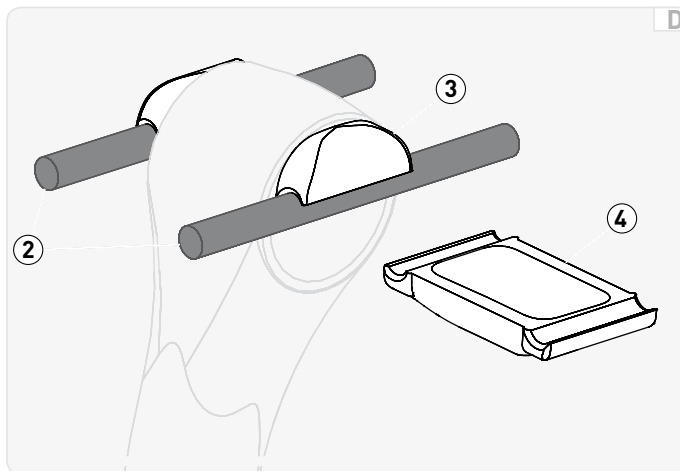


MANUAL DE INSTRUCCIONES



# ILUSTRACIONES





## Prefacio

Felicidades y muchas gracias por haberte decidido por una sujeción del sillín Lightweight.

Desarrollada en Alemania.

El presente manual forma parte de tu producto Lightweight y te facilita información importante para el uso seguro de tu sujeción del sillín Lightweight.

La seguridad de nuestros clientes es nuestra prioridad. Lee este manual con detenimiento antes de montar o utilizar por vez primera tu producto Lightweight.

**⚠ ADVERTENCIA** La inobservancia de las indicaciones del presente manual puede provocar accidentes con desenlace fatal o lesiones graves.

Nuestras indicaciones tienen siempre unos motivos entre los que se encuentra, especialmente, nuestra preocupación por tu seguridad personal.

Observa y respeta siempre todas las indicaciones para el montaje, el mantenimiento y el uso y ten en cuenta que incluso el mejor producto puede fallar si se trata de forma inadecuada. Esto es aplicable también a componentes de otros fabricantes montados en la bicicleta. Observa y respeta siempre sus instrucciones de uso.

Guarda este manual para otros usuarios del producto Lightweight. Asegúrate de que toda persona que los utilice lea, comprenda y observe el presente manual. Si vendieras o regalaras el producto Lightweight, entrega este manual al nuevo propietario.

Te deseamos todo el éxito posible y una buena carrera.

Tu equipo Lightweight

## Lightweight online

En [www.lightweight.info](http://www.lightweight.info) encontrarás una amplia información de tu interés.

Accesorios, piezas de recambio y revestimientos en el **SHOP**, preguntas frecuentes en **FAQs**, curiosidades en **NEWS & PRESS** y mucho más.

¡Esperamos tu visita!

## Explicación de los símbolos

En el presente manual encontrarás los siguientes símbolos e identificaciones:

- ☞ El dedo índice te invita a realizar una acción.
- ➔ La flecha señala consecuencias o condiciones importantes.
- ① Este aviso te ofrece información adicional o consejos.

**⚠ ADVERTENCIA** El aviso **ADVERTENCIA** advierte de una circunstancia peligrosa que, de no evitarse, puede ser mortal o causar lesiones graves.

**⚠ PRECAUCIÓN** El aviso **PRECAUCIÓN** advierte de una circunstancia peligrosa que, de no evitarse, puede causar lesiones leves o moderadas.

**⚠ AVISO** El aviso **AVISO** advierte de posibles daños materiales.

- El punto te indica cómo puedes evitar una circunstancia peligrosa o posibles daños materiales.

## Uso conforme a la finalidad prevista

**▲ ADVERTENCIA** Todo uso que difiera del uso conforme a la finalidad prevista puede originar accidentes con desenlace fatal o causar lesiones graves.

Tu sujeción del sillín Lightweight ha sido diseñada exclusivamente:

- para montaje en cuadros de carretera convencionales con un diámetro interior del tubo vertical exacto adecuado. [A]
- para montaje en cuadros de carretera convencionales cuyo tubo vertical prevea la fijación de la sujeción del sillín desde el exterior (p. ej., abrazadera de fijación)\*.
- para montaje de un sillín convencional para bicicleta de carretera con las dimensiones especificadas. [B]
- para su uso en superficies pavimentadas o asfaltadas (carretera).
- para un peso máximo del ciclista de 120 kg (265 lb) (ciclista + mochila o similar).

\* ¡No montes nunca tu sujeción del sillín Lightweight utilizando una fijación de segmento o cónica!

## Observaciones

Ten en cuenta que circular en bicicleta puede resultar peligroso tanto para ti y otros usuarios de la red vial, como también para tu bicicleta y sus componentes.

A pesar de utilizar equipos protectores y todos los dispositivos de seguridad pueden producirse accidentes que provoquen lesiones graves e incluso la muerte.

¡En caso de trabajos de montaje y mantenimiento mal efectuados corres el riesgo de perder tus derechos de garantía (responsabilidad por defectos materiales)!

Mantén tu bicicleta siempre en un estado técnico perfecto. Un mantenimiento y un cuidado periódico prolongan la vida útil de la bicicleta y de sus componentes y aumentan tu seguridad personal.

Si sospechas que tu bicicleta podría estar defectuosa o no funcionar correctamente, deberás prescindir de seguir usándola y acudir

a un taller especializado.

¡Haz uso, además, de tu sentido común y evita acciones imprudentes!

## Instrucciones de seguridad fundamentales

**▲ ADVERTENCIA** Peligro de accidente por sujeción del sillín deteriorada.

- No sobrestimes tus capacidades técnicas – deja realizar los trabajos de montaje y mantenimiento en un taller especializado. Solo aquí estará garantizada una ejecución correcta.
- No realices en ningún caso modificaciones no permitidas en tu sujeción del sillín (p. ej., taladrar, rectificar, pintar, etc.).
- Observa siempre los valores mín. y máx. prescritos.
- Utiliza exclusivamente un sillín de alta calidad.
- Utiliza siempre una llave dinamométrica adaptada al par de apriete requerido.
- Antes de salir, comprueba siempre que la sujeción del sillín y el sillín estén montados correcta y firmemente.
- Antes de salir, revisa siempre la sujeción del sillín para descartar daños (grietas, abrasiones de gran superficie, etc.). En caso de daños visibles o si tienes dudas sobre el estado intacto de la sujeción del sillín, envíalos para que la inspeccionemos antes de volver a utilizarla.
- No sigas utilizando la bicicleta en ningún caso tras una caída. En tal caso, envíanos la sujeción del sillín para su inspección, incluso cuando no puedan detectarse daños visibles. Por motivos de seguridad es conveniente proceder de la misma manera con el resto de componentes de otros fabricantes montados en la bicicleta.
- No utilices la sujeción del sillín a una temperatura inferior a -10 °C (14 °F) ni superior a 45 °C (113 °F).
- No sometas la sujeción del sillín a presión lateral. Esto es aplicable, especialmente, durante el transporte.
- Durante el transporte en coche, no fijas nunca la bicicleta por la

sujeción del sillín a un soporte de techo o similar.

- No almacenes la sujeción del sillín a una temperatura inferior a -15 °C (5 °F) ni superior a 55 °C (131 °F).

**⚠ ADVERTENCIA** Peligro de accidente por comportamiento incorrecto del ciclista o por un equipo inadecuado.

- Respeta siempre el código de circulación del país en el que estés circulando.
- Cuando vayas en bicicleta, utiliza siempre un casco protector de buena calidad (p. ej., con certificación ANSI) y ropa ceñida pero no incómoda.
- Usa la bicicleta solo si estás en buena condición física y si la bicicleta y todos sus componentes se encuentran en perfecto estado.

**AVISO** Los disolventes (p. ej., diluyentes para lacas, diluyentes para lacas nitrocelulósicas, etc.) pueden atacar la superficie del producto Lightweight.

- Para efectuar la limpieza, utiliza preferentemente agua y un producto de conservación para barnices de uso corriente.
- Es posible usar isopropanol, alcohol o gasolina con sumo cuidado, procurando no frotar excesivamente la superficie tratada, sin dejar actuar el agente demasiado tiempo y evitando cualquier contacto con la decoración.

## Montar la sujeción del sillín

**⚠ ADVERTENCIA** Peligro de accidente por el deslizamiento o rotura repentina de la sujeción del sillín debido a un montaje incorrecto.

- Observa todos los avisos y la información contenidos en las instrucciones de uso del fabricante del cuadro de carretera.
  - No excedas en ninguna circunstancia el par de apriete admisible para la fijación de la sujeción del sillín.
  - Comprueba que el tubo vertical del cuadro de carretera:
    - no presente bordes afilados o rebabas.
    - presente el diámetro interior exacto adecuado. [A]
  - Comprueba que el tubo de la sujeción del sillín y el interior del tubo vertical estén libres de grasa, limpios y secos.
  - Utiliza exclusivamente pasta de montaje Carbon.
  - Respeta siempre la medida de la profundidad de inserción mínima.
- ① Habrás alcanzado la profundidad de inserción mínima **L<sub>min</sub>** [A] de la sujeción del sillín cuando la línea inferior de la escala (1 —) se encuentre directamente sobre el borde superior de la fijación de la sujeción del sillín. ¡Sin embargo, esto es aplicable solo si no has acertado la sujeción del sillín!
- ☞ Aplica **un poco** de pasta de montaje Carbon en el tubo de la sujeción del sillín y en el interior del tubo vertical.
  - ☞ Introduce cuidadosamente la sujeción del sillín.
    - La sujeción del sillín puede introducirse sin holgura y sin atasarse.
    - ☞ Centra la sujeción del sillín en posición recta.
    - ☞ Aprieta el tornillo de sujeción (1) de la fijación de la sujeción del sillín paulatinamente hasta que ya no sea posible girar la sujeción del sillín con fuerza.

## Montar el sillín

**⚠ ADVERTENCIA** Peligro de accidente debido a la rotura repentina del bastidor del sillín o al fallo de la fijación del sillín como consecuencia de un montaje incorrecto.

- Observa todos los avisos y la información contenidos en las instrucciones de uso del fabricante del sillín.
  - No excedas nunca el par de apriete admisible de la fijación del sillín.
  - Comprueba que el bastidor del sillín se corresponda con las dimensiones especificadas. [B]
  - Regula siempre la altura del sillín y su posición centrada solo con la fijación de la sujeción del sillín suelta.
  - Regula siempre la inclinación del sillín y la posición horizontal solo con la fijación del sillín suelta.
  - Asegúrate de que la zona de contacto de la fijación de la sujeción del sillín se encuentra dentro de las marcas STOP del bastidor del sillín. [F]
- ① Utiliza la cubierta superior de la fijación del sillín con la identificación **Ø OVERSIZE** si el bastidor del sillín tiene una dimensión de  $\text{Ø } 7 \times 9 \text{ mm}$ .
- ☞ Coloca el bastidor del sillín [2] sobre la entalladura de la sujeción del sillín.
  - ☞ Introduce la cubierta superior [3] de la fijación del sillín, sobre el bastidor, en la entalladura de la sujeción del sillín.
  - ☞ Introduce la cubierta inferior [4] de la fijación del sillín, debajo del bastidor, en la entalladura de la sujeción del sillín.
  - ☞ Engrasa **ligeramente** el tornillo de sujeción [5] y las superficies de contacto de los conos de fijación [6] [7] con la cubierta inferior.
  - ☞ Introduce el tornillo de sujeción a través del cono de fijación izquierdo [7].
  - ☞ Introduce los conos de fijación desde la izquierda y la derecha, debajo de la cubierta inferior de la fijación del sillín, en la ent-

lladura de la sujeción del sillín.

- ☞ Aprieta el tornillo de sujeción primero solo ligeramente.
  - ➔ Ahora puedes inclinar y desplazar el sillín fácilmente.
  - ☞ Coloca en primer lugar el sillín en la posición básica.
  - ① En la posición básica correcta, la superficie del sillín se encuentra horizontal y la fijación de la sujeción del sillín está centrada entre las marcas STOP. [G]
- Ajusta con precisión la posición que desees del sillín en pasos pequeños hasta que estés satisfecho con el resultado. Prueba la bicicleta lo suficiente entre los distintos pasos de ajuste. Dado el caso, déjate asesorar por un profesional sobre tu posición personal del sillín.
- ☞ Aprieta el tornillo de sujeción [5] de la fijación del sillín con un par de apriete de **máx. 8 N·m (71 lbf·in)**.
  - ☞ Comprueba que el sillín no pueda inclinarse ni desplazarse.

*Lightweight*

**CARBONSPORTS GMBH**

Otto-Lilienthal-Straße 15  
88046 Friedrichshafen  
Deutschland Germany

[www.lightweight.info](http://www.lightweight.info)  
[mail@lightweight.info](mailto:mail@lightweight.info)

Tel: +49 7541 3889 12

Fax: +49 7541 3889 55