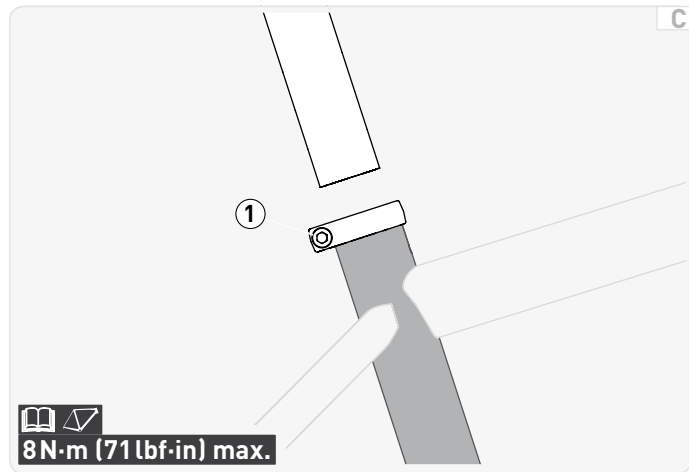
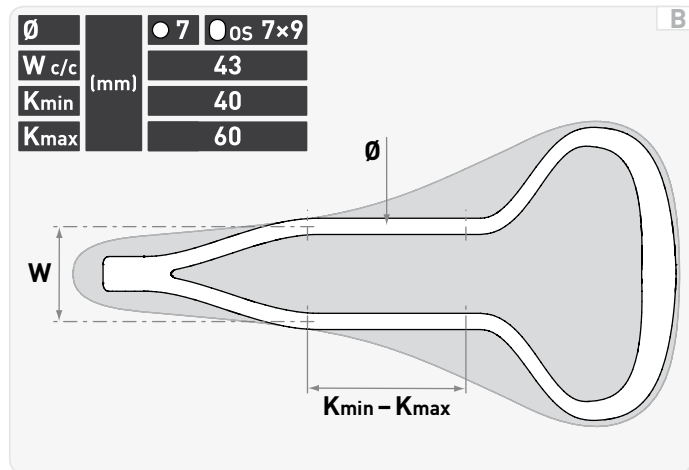
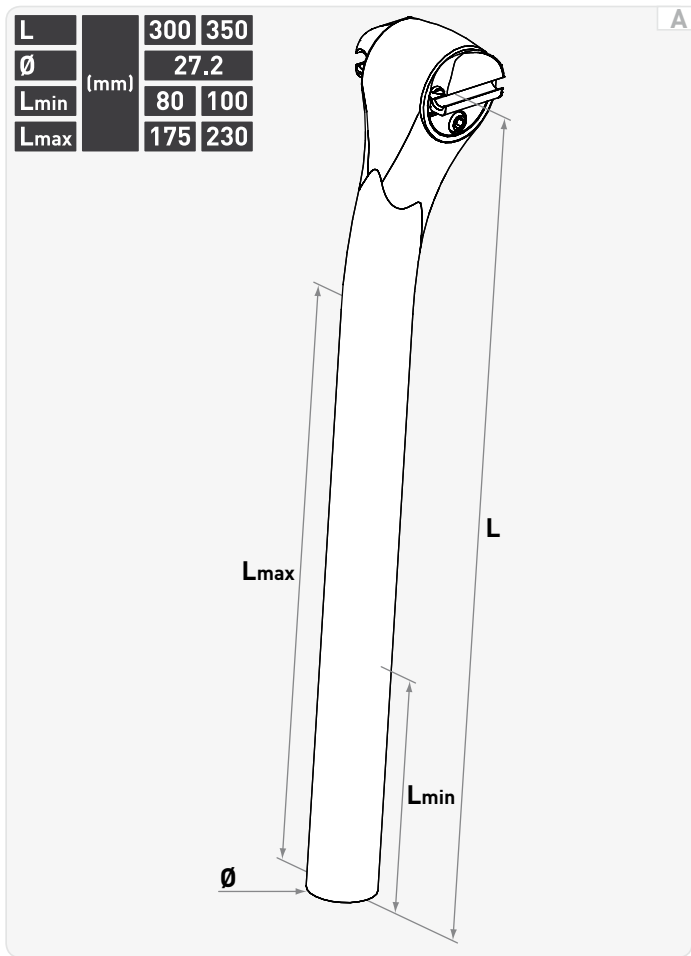


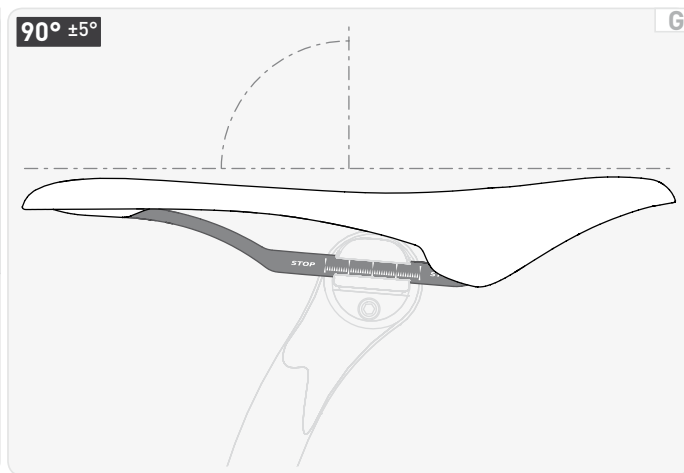
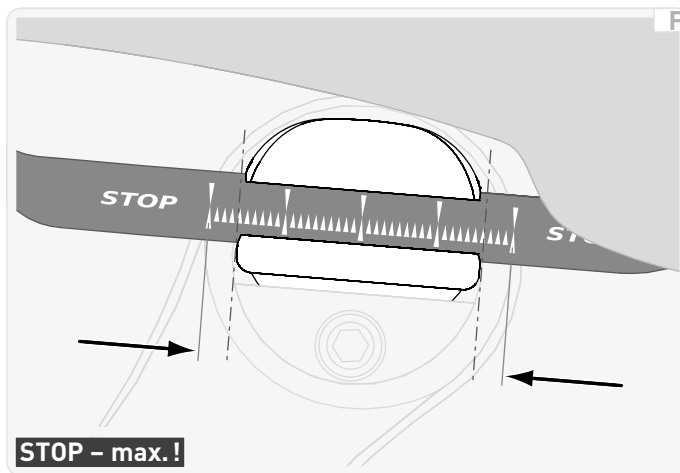
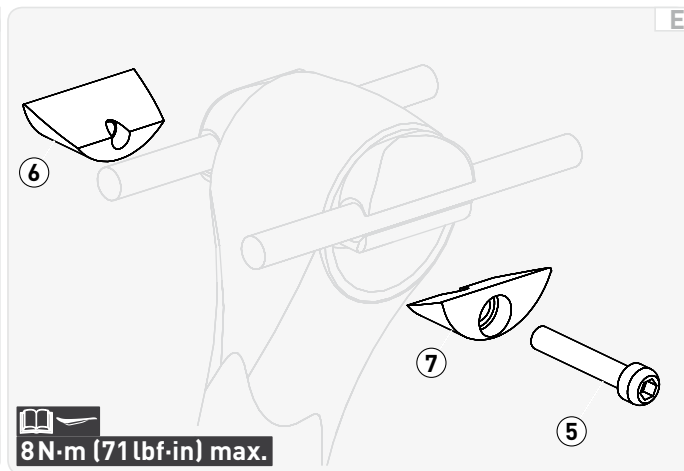
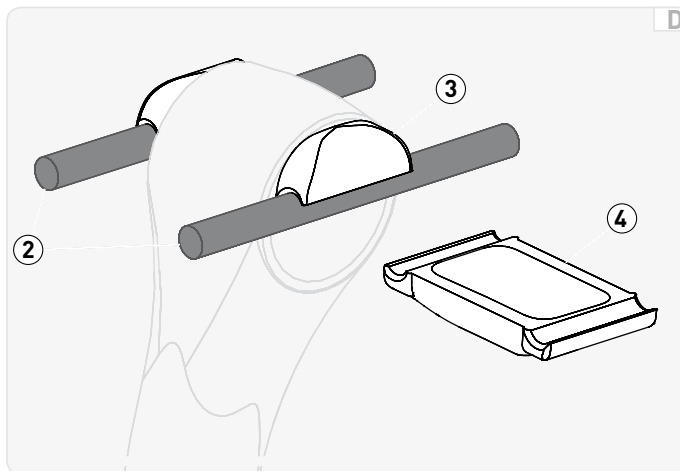


BENUTZERHANDBUCH



ABBILDUNGEN





Vorwort

Herzlichen Glückwunsch und vielen Dank – Du hast Dich für eine Lightweight Sattelstütze entschieden. Entwickelt in Deutschland.

Das vorliegende Handbuch ist fester Bestandteil Deines Lightweight Produkts und gibt Dir wichtige Informationen zur sicheren Verwendung Deiner Lightweight Sattelstütze.

Die Sicherheit unserer Kunden liegt uns am Herzen. Bitte studiere dieses Handbuch sorgfältig, bevor Du Dein Lightweight Produkt montierst oder zum ersten Mal damit fährst.

⚠️ WARNUNG Das Nichtbeachten der Hinweise in diesem Handbuch kann zu Unfällen mit Todesfolge oder schwerer Verletzung führen. Unsere Hinweise haben Gründe – zu diesen gehört insbesondere unsere Sorge um Deine persönliche Sicherheit!

Beachte und befolge stets alle Hinweise zu Montage, Wartung und Gebrauch und bedenke bitte, dass selbst das beste Produkt versagen kann, wenn es unsachgemäß behandelt wird. Dies gilt auch für Bauteile anderer Hersteller, die an Deinem Fahrrad montiert sind. Beachte und befolge stets auch deren Bedienungsanleitungen. Bewahre dieses Handbuch auch für andere Benutzer Deines Lightweight Produkts auf. Stelle sicher, dass jeder Benutzer das vorliegende Handbuch liest, versteht und beachtet. Solltest Du Dein Lightweight Produkt je verkaufen oder verschenken, dann übergib dieses Handbuch dem neuen Besitzer.

Wir wünschen viel Erfolg und stets gute Fahrt.
Dein Lightweight-Team

Lightweight online

Unter www.lightweight.info findet sich vieles, was Dich interessieren dürfte.

Zubehör, Ersatzteile und Bekleidung im **SHOP**, häufig gestellte Fragen in den **FAQs**, Wissenswertes unter **NEWS & PRESSE** und zahlreiches mehr.

Wir freuen uns auf Deinen Besuch!

Zeichenerklärung

Im vorliegenden Handbuch triffst Du auf folgende Symbole und Kennzeichnungen:

- ☞ Der Zeigefinger fordert Dich auf, etwas zu tun.
- ➔ Der Pfeil zeigt Folgen oder wichtige Voraussetzungen.
- ❶ Dieser Hinweis gibt Dir Zusatzinformationen oder Tipps.

⚠️ WARNUNG Der Hinweis **WARNUNG** warnt vor einem gefährlichen Umstand, der, wenn nicht vermieden, zum Tod oder zu schwerer Verletzung führen kann.

⚠️ VORSICHT Der Hinweis **VORSICHT** warnt vor einem gefährlichen Umstand, der, wenn nicht vermieden, zu geringer oder mäßiger Verletzung führen kann.

⚠️ ACHTUNG Der Hinweis **ACHTUNG** warnt vor drohenden Materialschäden.

- Der Punkt gibt Dir an, wie Du einen gefährlichen Umstand bzw. drohende Materialschäden vermeiden kannst.

Bestimmungsgemäße Verwendung

▲ WARNUNG Eine andere als die bestimmungsgemäße Verwendung kann zu Unfällen mit Todesfolge oder schwerer Verletzung führen.

Deine Lightweight Sattelstütze ist ausschließlich konzipiert:

- für die Montage an handelsüblichen Rennradrahmen mit exakt passendem Innendurchmesser des Sitzrohrs. **[A]**
- für die Montage an handelsüblichen Rennradrahmen deren Sitzrohr die Klemmung der Sattelstütze von außen vorsieht (z. B. Klemmschelle)*.
- für die Montage eines handelsüblichen Rennradsattels der den angegebenen Dimensionen entspricht. **[B]**
- für den Einsatz auf gepflastertem, bzw. geteertem Untergrund (Straße).
- für das maximale Fahrergewicht von 120 kg (265 lb) (Fahrer + Rucksack o. ä.).

* Montiere Deine Lightweight Sattelstütze keinesfalls mittels einer Segment- oder Konusklemmung!

In eigener Sache

Bitte bedenke, dass Radfahren gefährlich sein kann – sowohl für Dich selbst und andere Verkehrsteilnehmer, als auch für Dein Fahrrad und seine Komponenten.

Trotz Verwendung von Schutzausrüstung und sämtlicher Sicherheitseinrichtungen kann es zu Unfällen kommen, die zum Tod oder zu schwerer Verletzung führen.

Darüber hinaus gefährdest Du durch nicht fachgerecht ausgeführte Montage- und Wartungsarbeiten Deine Ansprüche in Sachmangelhaftung und Garantie!

Halte Dein Fahrrad stets in technisch einwandfreiem Zustand. Wartung und Pflege verlängern die Lebensdauer Deines Fahrrads und dessen Komponenten erheblich und dienen Deiner persönlichen Sicherheit!

Solltest Du den Verdacht haben, Dein Fahrrad könnte schadhaf

sein oder nicht korrekt funktionieren, verzichte auf die Benutzung und suche eine Fahrrad-Fachwerkstatt auf!

Profitiere darüber hinaus von Deinem gesunden Menschenverstand und handle nicht unvernünftig!

Grundlegende Sicherheitshinweise

▲ WARNUNG Unfallgefahr durch beschädigte Sattelstütze.

- Überschätze nicht Deine technischen Fähigkeiten – lass Montage- und Wartungsarbeiten in einer Fahrrad-Fachwerkstatt durchführen. Nur dort ist die fachgerechte Ausführung gewährleistet.
- Nimm keinesfalls unerlaubte Veränderungen an Deiner Sattelstütze vor (anbohren, schleifen, lackieren etc.).
- Halte stets alle angegebenen min./max.-Werte ein.
- Verwende ausschließlich einen hochwertigen Sattel.
- Verwende stets einen Drehmomentschlüssel, der für ein gefordertes Anziehdrehmoment ausgelegt ist.
- Stelle vor jeder Fahrt sicher, dass Deine Sattelstütze und Dein Sattel korrekt und fest montiert sind.
- Kontrolliere Deine Sattelstütze unbedingt vor jeder Fahrt auf Beschädigungen (Risse, großflächige Abschürfungen etc.). Schicke uns Deine Sattelstütze vor weiterem Gebrauch zur Begutachtung ein, wenn Schäden erkennbar sind oder wenn Du Zweifel an der Unversehrtheit hast.
- Fahre keinesfalls nach einem Sturz weiter mit Deinem Fahrrad. Schicke uns Deine Sattelstütze in einem solchen Fall zur Begutachtung ein, auch wenn keine äußerlichen Schäden erkennbar sind.
In Deinem eigenen Interesse solltest Du so auch mit den weiteren Komponenten anderer Hersteller, die an Deinem Fahrrad verbaut sind, verfahren.
- Fahre mit Deiner Sattelstütze nicht unter -10 °C (14 °F) und nicht über 45 °C (113 °F) Umgebungstemperatur.

- Schütze Deine Sattelstütze vor seitlichem Druck. Dies gilt insbesondere beim Transport.
- Fixiere Dein Fahrrad beim Transport auf einem Auto-Dachträger o. ä. keinesfalls an der Sattelstütze.
- Bewahre Deine Sattelstütze nicht unter -15°C (5°F) und nicht über 55°C (131°F) Umgebungstemperatur auf.

▲ WARNUNG Unfallgefahr durch Fehlverhalten beim Fahren oder unsachgemäße Ausrüstung.

- Beachte stets die Straßenverkehrsordnung des Landes in dem Du mit Deinem Fahrrad unterwegs bist.
- Trage beim Radfahren stets einen qualitativ guten (z. B. ANSI-zertifizierten), neuwertigen Fahrradhelm und Bekleidung, die eng anliegt, Dich aber nicht behindert.
- Fahre nur mit Deinem Fahrrad, wenn Du in guter körperlicher Verfassung bist und sich Dein Fahrrad mit all seinen Komponenten in einwandfreiem Zustand befindet.

ACHTUNG Lösungsmittel (Lackverdünner, Nitro etc.) greifen die Oberfläche Deines Lightweight Produkts an.

- Verwende bevorzugt Wasser und übliche Lackpflegemittel für die Reinigung.
- Isopropanol, Spiritus oder Benzin dürfen vorsichtig verwendet werden – vermeide aber kräftiges Reiben, lange Einwirkzeiten und Kontakt mit dem Dekor.

Sattelstütze montieren

▲ WARNUNG Unfallgefahr durch rutschende oder plötzlich brechende Sattelstütze aufgrund fehlerhafter Montage.

- Beachte alle Hinweise und Angaben in der Bedienungsanleitung des Herstellers Deines Rennradrahmens.
 - Überschreite keinesfalls ein zugelassenes Anziehdrehmoment für die Sattelstützenklemmung.
 - Stelle sicher, dass das Sitzrohr Deines Rennradrahmens:
 - keine scharfe Kanten oder Grate aufweist.
 - den exakt passenden Innendurchmesser aufweist. **[A]**
 - Stelle sicher, dass das Rohr Deiner Sattelstütze und das Innere des Sitzrohrs fettfrei, sauber und trocken sind.
 - Verwende ausschließlich Carbon Montagepaste.
 - Unterschreite keinesfalls das Maß der Mindesteinstecktiefe.
- ① Die Mindesteinstecktiefe **L_{min}** **[A]** Deiner Sattelstütze ist erreicht, wenn sich der unterste Skalenstrich (1 —) unmittelbar über der Oberkante der Sattelstützenklemmung befindet. Dies gilt jedoch nur, wenn Deine Sattelstütze nicht gekürzt wurde!
- ☞ Trage **wenig** Carbon Montagepaste am Rohr Deiner Sattelstütze und im Inneren des Sitzrohrs auf.
 - ☞ Führe Deine Sattelstütze vorsichtig ein.
 - Deine Sattelstütze lässt sich spielfrei einführen ohne zu klemmen.
 - ☞ Richte Deine Sattelstütze mittig gerade aus.
 - ☞ Ziehe die Klemmschraube **(1)** der Sattelstützenklemmung schrittweise fest, bis sich Deine Sattelstütze gerade nicht mehr mit Kraft verdrehen lässt.

Sattel montieren

- ⚠ WARNUNG** Unfallgefahr durch plötzlich brechendes Sattelgestell oder versagende Sattelklemmung aufgrund fehlerhafter Montage.
- Beachte alle Hinweise und Angaben in der Bedienungsanleitung des Herstellers Deines Sattels.
 - Überschreite keinesfalls ein zugelassenes Anziehdrehmoment für die Sattelklemmung.
 - Stelle sicher, dass das Gestell Deines Sattels den angegebenen Dimensionen entspricht. [B]
 - Verstelle Sattelhöhe und Mittigkeit stets nur bei gelöster Sattelstützenklemmung.
 - Verstelle Sattelneigung und horizontale Position stets nur bei gelöster Sattelklemmung.
 - Stelle sicher, dass der Kontaktbereich der Sattelklemmung Deiner Sattelstütze innerhalb der STOP-Markierungen des Sattelgestells liegt. [F]
- ① Verwende die obere Schale der Sattelklemmung mit der Kennzeichnung **Ø OVERSIZE**, wenn Dein Sattelgestell die Dimension $\text{Ø } 7 \times 9 \text{ mm}$ aufweist.
- ☞ Positioniere Dein Sattelgestell [2] über der Aussparung Deiner Sattelstütze.
 - ☞ Schiebe die obere Schale [3] der Sattelklemmung über Dein Sattelgestell in die Aussparung Deiner Sattelstütze.
 - ☞ Schiebe die untere Schale [4] der Sattelklemmung unter Dein Sattelgestell in die Aussparung Deiner Sattelstütze.
 - ☞ Fette die Klemmschraube [5] und die Kontaktflächen der Klemmkonen [6] [7] zur unteren Schale leicht ein.
 - ☞ Stecke die Klemmschraube durch den linken Klemmkonus [7].
 - ☞ Schiebe die Klemmkonen von links und rechts unter die untere Schale der Sattelklemmung in die Aussparung Deiner Sattelstütze.
 - ☞ Ziehe die Klemmschraube zunächst nur leicht fest.
- Dein Sattel lässt sich einfach neigen und verschieben.

- ☞ Stelle Deinen Sattel zunächst in die Grundposition.
- ① In der korrekten Grundposition liegt die Oberfläche Deines Sattels waagrecht und die Sattelklemmung Deiner Sattelstütze befindet sich mittig zwischen den STOP-Markierungen. [G]
- Nimm die Feineinstellung Deiner individuellen Sattelposition solange in kleinen Schritten vor, bis Du mit dem Ergebnis zufrieden bist. Fahre zwischen den einzelnen Einstellschritten ausgiebig Probe.
- Lass Dich über Deine individuelle Sattelposition ggf. von einem Fachmann beraten.
- ☞ Ziehe die Klemmschraube [5] der Sattelklemmung mit einem Anziehdrehmoment von **max. 8 N·m (71 lbf·in)** fest.
 - ☞ Stelle sicher, dass sich Dein Sattel nicht neigen oder verschieben lässt.

Lightweight

CARBONSPORTS GMBH

Otto-Lilienthal-Straße 15
88046 Friedrichshafen
Deutschland Germany

www.lightweight.info
mail@lightweight.info

Tel: +49 7541 3889 12

Fax: +49 7541 3889 55